

Uitgangspunten vernieuwing

Op dit moment zijn er 656 sociale huurwoningen in het vernieuwingsgebied. Uitgangspunt is dat het aantal sociale huurwoningen in het gebied niet minder wordt. Voor elke gesloopte sociale huurwoning wordt er een herbouwd. Komen er meer woningen bij dan wordt de helft hiervan middeldure huurwoningen en de ander helft vrije vrijesectorwoningen. Hoe meer woningen we kunnen toevoegen, hoe gemengder de nieuwe buurt wordt. Het doel is om te komen tot een gemengde wijk met veel verschillende soorten woningen voor diverse doelgroepen. Het is nog niet bekend of alle woningen worden gesloopt of dat er een deel gerenoveerd wordt. Als er uiteindelijk wordt gekozen voor volledige sloop dan komen er 1000 - 1300 nieuwbouwwoningen.

In de vernieuwde Wildemanbuurt hebben de woningen verschillende woningoppervlaktes variërend van ongeveer 30 tot 90 m². De kleinste woningen zijn bedoeld voor jongeren. Woongebouwen krijgen een lift om alle woningen

toegankelijker te maken. Als er blokken gerenoveerd worden, onderzoeken we of hier ook een lift kan komen.

Parkeren

De gemeenteraad heeft besloten dat vanaf 2024 betaald parkeren wordt ingevoerd in bijna heel Nieuw-West. Nieuwe bewoners die in een nieuwe woning komen, kunnen geen parkeervergunning krijgen. Hierdoor zijn er minder parkeerplaatsen nodig. Huidige bewoners van de Wildemanbuurt die straks weer terugkeren naar de buurt en al een parkeervergunning hebben, behouden deze.

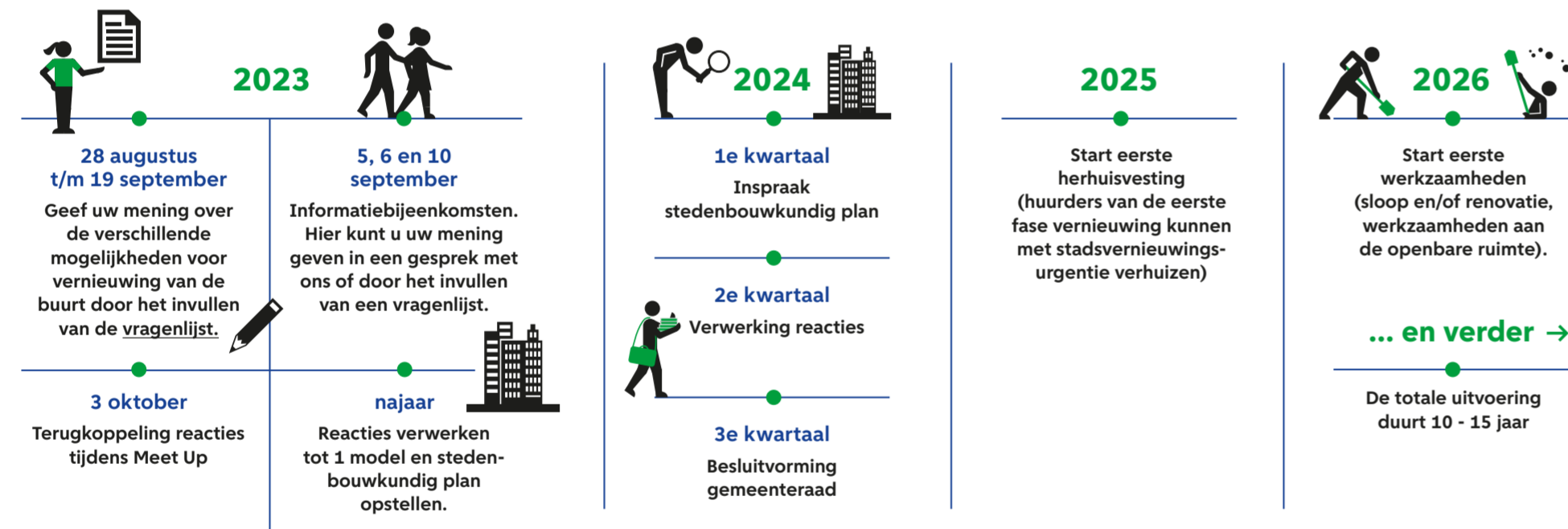
Groen en duurzaamheid

De woningen worden duurzaam met goede isolatie en van betere kwaliteit dan nu. De woningen hebben zoveel mogelijk een buitenruimte in de vorm van een tuin of een balkon. Er komt meer en diverser groen. Dit helpt onder andere mee aan het afkoeling op warme dagen en het opslaan van regenwater tijdens zware buien.

Werkruimtes en voorzieningen

Er zijn op diverse plaatsen werkruimtes in de plannen opgenomen. Bij werkruimtes kunt u denken aan kleinschalige kantoorruimte, een kinderdagverblijf of atelierruimte. Er is in de toekomst, vanwege de vele nieuwe jonge bewoners, behoefte aan extra kinderopvang. De bestaande scholen hebben wel voldoende capaciteit om de groei op te vangen. In de wijk en directe omgeving is een ruim aanbod aan zorgvoorzieningen aanwezig, zoals huisartsen, diëtisten, fysiotherapeuten en een tandartsencentrum. In het gebied is er (extra) behoefte aan programmering voor jeugd en jongeren. Hier wordt op dit moment aan gewerkt. In samenwerking met bewoners worden de mogelijkheden voor kunst in de openbare ruimte onderzocht. Dat zal in de toekomst een plek moeten krijgen.

Planning



Colofon

Deze krant is een uitgave van gemeente Amsterdam en Stadgenoot. Met de modellen en sfeerbeelden geven wij u een indruk van hoe de vernieuwing eruit kan komen te zien. In werkelijkheid wordt het anders, omdat er elementen van de 3 verschillende modellen gebruikt kunnen worden voor het uiteindelijke stedenbouwkundige model. Er kunnen geen rechten aan worden ontleend.

Meer informatie of vragen

Ga voor meer informatie naar amsterdam.nl/wildemanbuurt. Met vragen kunt u terecht bij de gebiedsmakelaar Sophie Kiesouw (s.kiesouw@amsterdam.nl) of bij junior projectmanager Kari Anne Bakker (wildemanbuurt@amsterdam.nl).

Voor algemene vragen of meldingen over huisvuil, overlast of openbare ruimte kunt u contact opnemen via de website amsterdam.nl of telefonisch op 14 020. Volg de ontwikkelingen in uw buurt ook op facebook Stadsdeel Nieuw-West of Instagram: [amsterdam_nieuwwest](https://www.instagram.com/amsterdam_nieuwwest).

Neem voor vragen, klachten of meer informatie over de woningen contact op met Stadgenoot via 020 511 8000 of info@stadgenoot.nl.

Overlast personen op straat

Hebt u overlast van personen op straat en wilt u dat daar iets aan gedaan wordt? Bel dan naar het Meldpunt Zorg en Woon Overlast op nummer 020 255 29 14. Bereikbaar van maandag tot en met vrijdag van 8.00 tot 18.00 uur.

U kunt ook een digitale melding doen via de website amsterdam.nl/zorgoverlast.

Klachten over jeugd

Meld via Meldpunt Aanpak Overlast (SAOA). Bel naar telefoonnummer 020 408 45 55 Of mail naar info@aanpakoverlast.nl.

Wijkagent

Ed Stoop, mailadres ed.stoop@politie.nl, telefoon 0900 8844.

Gemeente Amsterdam

Speciale editie

augustus 2023

Bekijk de drie modellen op pagina 2 en 3 →



Model 1
Centrale as



Model 2
Toegankelijke hoven



Model 3
Buurtstraatjes

Uw mening voor de Wildemanbuurt

Kom op 5, 6 of 10 september naar een informatiebijeenkomst

Voor u ligt een speciale krant over de vernieuwing van de Wildemanbuurt. In deze krant vindt u meer informatie over de verschillende modellen voor de vernieuwing die wij samen met de meedenkgroep bestaande uit bewoners (commissies) hebben uitgewerkt. We horen heel graag uw mening hierover.



Laat van u horen

U kunt uw mening aan ons doorgeven door online een vragenlijst in te vullen via amsterdam.nl/wildemanbuurt. Daarnaast organiseren we meerdere inloopbijeenkomsten waar u meer informatie kunt krijgen over de vernieuwing. Als het voor u lastig is om online uw advies uit te brengen, kunt u bij de inloopbijeenkomsten ook een papieren formulier krijgen om de vragenlijst in te vullen.

Informatie- en bijeenkomsten

We zien u graag op de informatie- en inloopbijeenkomsten in de Ossestal (Nieuwe Laan 34-a) op:

- Informatieavond**
- 5 september 2023 (van 19:00 tot 21:00)
- Inloopbijeenkomst
- 6 september 2023 (van 16:00 tot 19:00)
- Inloopbijeenkomst
- 10 september 2023 (van 13:00 tot 16:00)

Wat doen we met uw reactie

Met uw opmerkingen gaan we aan de slag en werken we verder aan de vernieuwing en het

stedenbouwkundig plan voor de Wildemanbuurt. Op de Meet Up van 3 oktober koppelen we de resultaten terug. Deze informatie is dan ook te vinden op de website amsterdam.nl/wildemanbuurt.

Met alle input komen we uiteindelijk tot 1 stedenbouwkundig model. Dit wordt dan financieel doorgerekend. Hierna starten we de officiële inspraakprocedure (eerste helft 2024). Dan kunt u uw mening geven over het gehele uitgewerkte plan. Uiteraard houden we u op de hoogte en nodigen u uit voor een informatieavond.

Stadgenoot

Uw mening over de 3 modellen

Wat vindt u belangrijk voor de vernieuwing van uw buurt?



De woningen in de Wildemanbuurt zijn ongeveer 65 jaar geleden gebouwd. Veel van de woningen zijn verouderd en toe aan vernieuwing. Het grootste deel van de buurt bestaat uit sociale huurwoningen van woningcorporatie Stadgenoot. De gemeente en Stadgenoot zijn in 2022 in samenwerking met o.a. de actiegroep Wildemanbuurt, (opnieuw) gestart met plannen maken voor een flinke vernieuwing van de buurt.

Onderzoek naar wensen van de buurt

Afgelopen jaar heeft Stipo, in samenwerking met buurtbewoners, bewonerscommissies en de actiegroep, een onderzoek in de Wildemanbuurt uitgevoerd naar wensen van bewoners en ondernemers voor de buurt. De uitkomst van dit onderzoek was dat zo'n 77% van de bewoners sloop van de woningen wenst en zo'n 12% renovatie (en overige 11% geen voorkeur). Bewoners moeten zowel bij nieuwbouw als bij renovatie (tijdelijk) verhuizen.

Stedenbouwkundig bureau

Naar aanleiding van dit onderzoek is samen met buurtbewoners, bewonerscommissies, de actiegroep en de buurtvereniging het bureau Dutch Architect gekozen om verschillende opties voor de vernieuwing van de Wildemanbuurt uit te werken en een stedenbouwkundig plan te maken. In een stedenbouwkundig plan staat waar bebouwing komt en hoe hoog deze wordt, waar wegen, parkeren, groen, sport, spelen en andere voorzieningen komen. Ook staat erin welke gebouwen kunnen blijven staan en welke gerenoveerd kunnen worden.

Meedenkgroep

Dutch Architect heeft de afgelopen periode diverse stedenbouwkundige modellen opgesteld in samenwerking met een meedenkgroep waarin de gemeente, Stadgenoot en bewoners deelnemen.

Drie modellen

Er zijn drie stedenbouwkundige modellen voor de vernieuwing van de buurt gemaakt. Hieronder en hiernaast ziet u de 3 modellen. Bij elk model staat een uitleg en een paar sfeerbeelden die een indruk geven hoe het eruit kan komen te zien. Elk model heeft kwaliteiten op andere thema's zoals parkeren, groen, duurzaamheid, ontmoetingsplekken en bebouwing. Daarom horen we graag wat u voor deze thema's belangrijk vindt. In elk model bestaat de mogelijkheid om een aantal blokken te renoveren in plaats van slopen en nieuw bouwen. Het uiteindelijke model kan een combinatie worden van de verschillende gepresenteerde modellen.

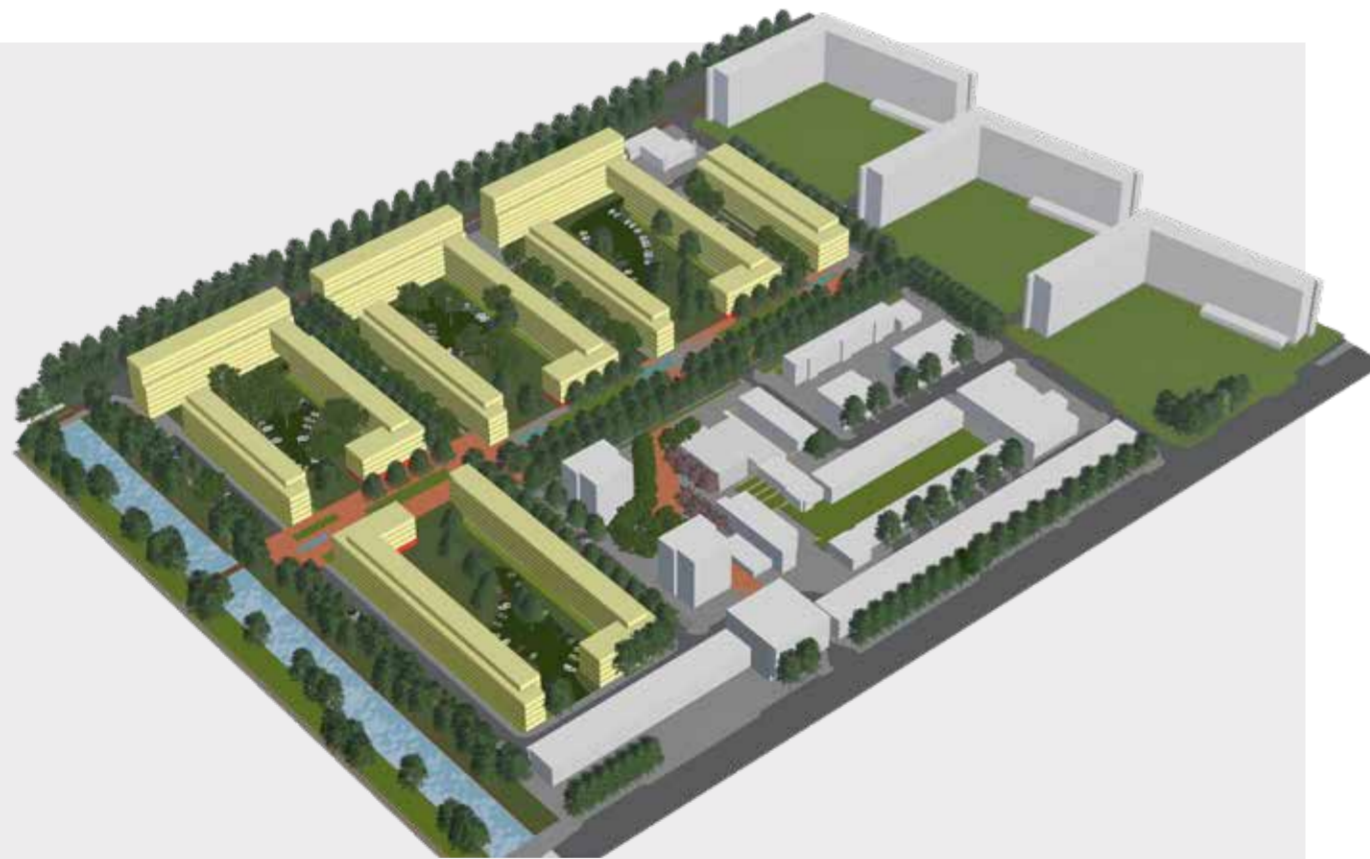
Scan de QR-code en vul de vragenlijst in!



Kenmerken model 1 Centrale as

In dit model stellen we voor dat er een centrale as komt in de buurt. Dat betekent dat er een centraal, langgerekt plein is tussen de Hoekenesgracht en de Notweg. Hieraan komen speelplekken voor kinderen, sportplekken, fonteintjes en bankjes tussen het groen. Buurtbewoners kunnen elkaar hier ontmoeten.

Op de centrale as komen geen auto's. Die kunnen geparkeerd worden in de hoven. Ook komen aan de centrale as werkruimtes die zorgen voor extra levendigheid.



Kenmerken model 2 Toegankelijke hoven

In dit model stellen we voor om vier hoven met een gezamenlijke binnentuin te maken. In de hoven wandel je langs kleine speelplekjes. De hoven zijn met veel groen ingericht en zijn de verbinding met omliggende voorzieningen en buurten. Daar zijn grotere speel- en recreatievoorzieningen aanwezig en werkruimtes, die zorgen voor meer levendigheid.

Er wordt geparkeerd in de straten. De meeste straten blijven tweerichtingsverkeer.



Kenmerken model 3 Buurtstraatjes

In dit model staan lagere gebouwen dan in de andere 2 modellen. Daardoor hebben meer woningen voordeuren aan de straat. Rond de voordeuren is ruimte voor een privé-plek. De straten krijgen een groene inrichting met kleine speeltuintjes.

De centrale ontmoetingsplekken in dit model liggen aan Veldzicht (ter hoogte van de huidige speelplek) en Grasrijk. Hier komen ook werkruimtes die zorgen voor levendigheid. Autoverkeer kan de hele wijk in tweerichting straten doorkruisen. Parkeren vindt plaats in de straten.

Grasrijk wordt in dit model een belangrijk groen gebied. Er is hier ruimte voor recreatie aan het water (denk aan een wandelpad en trappen richting het water).

